

# VERITAS

## РУКОВОДСТВО ПО ЭКСПЛУАТАЦИИ УДАРНОГО ПРЕССА 4121





## **СОДЕРЖАНИЕ**

- 1. Области использования ударного пресса 4121**
- 2. Техническая информация о станке**
- 3. Инструкции, подлежащие соблюдению (общие правила безопасности)**
- 4. Информация по транспортировке и установке**
- 5. Информация о вводе в эксплуатацию и средствах управления**
- 6. Установка и использование станка**
- 7. Рабочие положения оператора**
- 8. Техническое обслуживание - информация о ремонте, смазке и очистке**



## **УВАЖАЕМЫЙ ПОКУПАТЕЛЬ!**

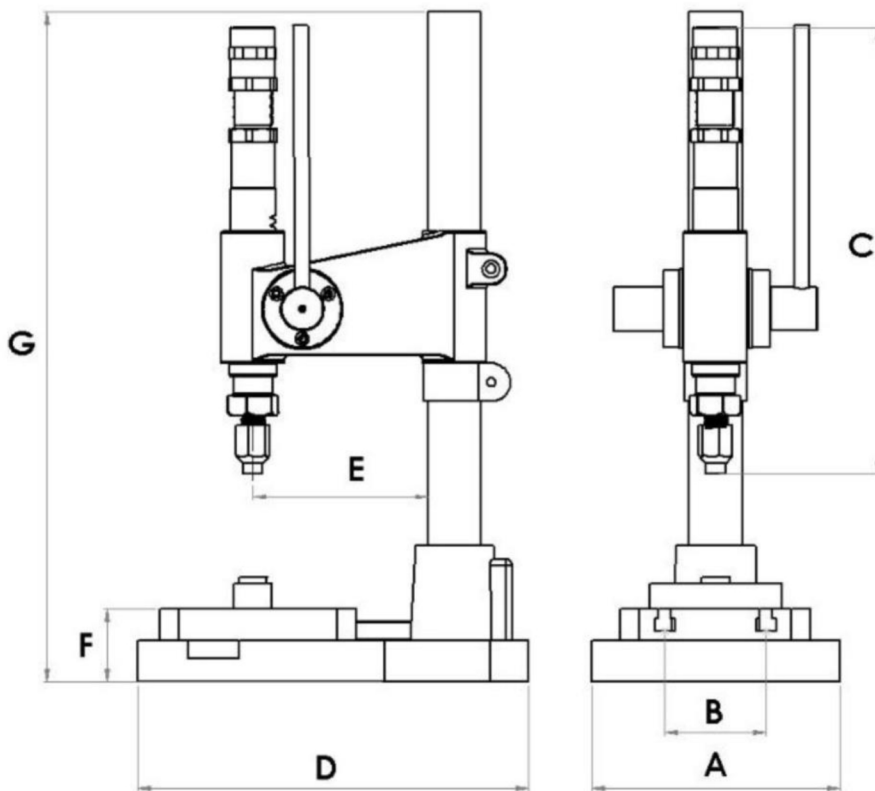
Прежде всего, благодарим вас за покупку нашего продукта. Внимательно прочитайте все инструкции и предупреждения в данном руководстве по эксплуатации. Данное руководство содержит важную информацию о безопасной установке, использовании и обслуживании, а также предупреждения для обеспечения максимальной отдачи от вашего устройства.

Храните данное руководство в безопасном и легкодоступном для дальнейшего использования месте.

### **1. Области использования ручного ударного пресса 4121**

Станок можно использовать в текстильной промышленности: для установки джинсовых пуговиц, люверсов, хольнитенов, заклепок, кнопок, брючных крючков, для пробивания отверстий в ткани и коже и т.д

## 2. Техническая информация о станке



A: 196 мм B: 80 мм C: 368 мм  
D: 308 мм E: 140 мм F: 58 мм G: 530 мм



### **Общие характеристики**

- Ударная сила: 1300 кг/см<sup>2</sup>
- резьба: 1/4
- Диаметр патрона: 9 мм
- Размеры крепления стола: 160 x 160 мм
- Т-каналы: 8 (12 Н. DIN 650)
- Вес: 18,310 кг
- Электростатическая порошковая окраска

### **3. Инструкции, подлежащие соблюдению (общие правила безопасности)**

Данный станок не подходит для домашнего использования.

Данный станок должен использоваться только в целях, указанных в настоящем руководстве по эксплуатации. Используйте только рекомендуемое для данного станка оборудование.

При установке или извлечении принадлежностей руку на безопасном расстоянии от нажимаемой детали.

Ремонт оборудования должен выполняться только квалифицированным специалистом.

Непрофессиональный ремонт может представлять опасность для пользователя.

### **4. Информация по транспортировке и установке**

Станок можно легко транспортировать с помощью тележки.

При погрузке и разгрузке тележки требуется не менее 2 человек.

Во время транспортировки станок не должен наклоняться более чем на 15 градусов.

Станок следует поместить в транспортное средство таким образом, чтобы его задняя часть была обращена к земле.

## **5. Информация о вводе в эксплуатацию и средствах управления**

Станок должен быть установлен на ровной поверхности таким образом, чтобы исключить раскачивание и тряску во время работы. Во время работы необходимо следить за раскачиванием станка, в этом случае станок следует переместить, установить опоры для предотвращения раскачивания или зафиксировать станок путем регулировки его опор.

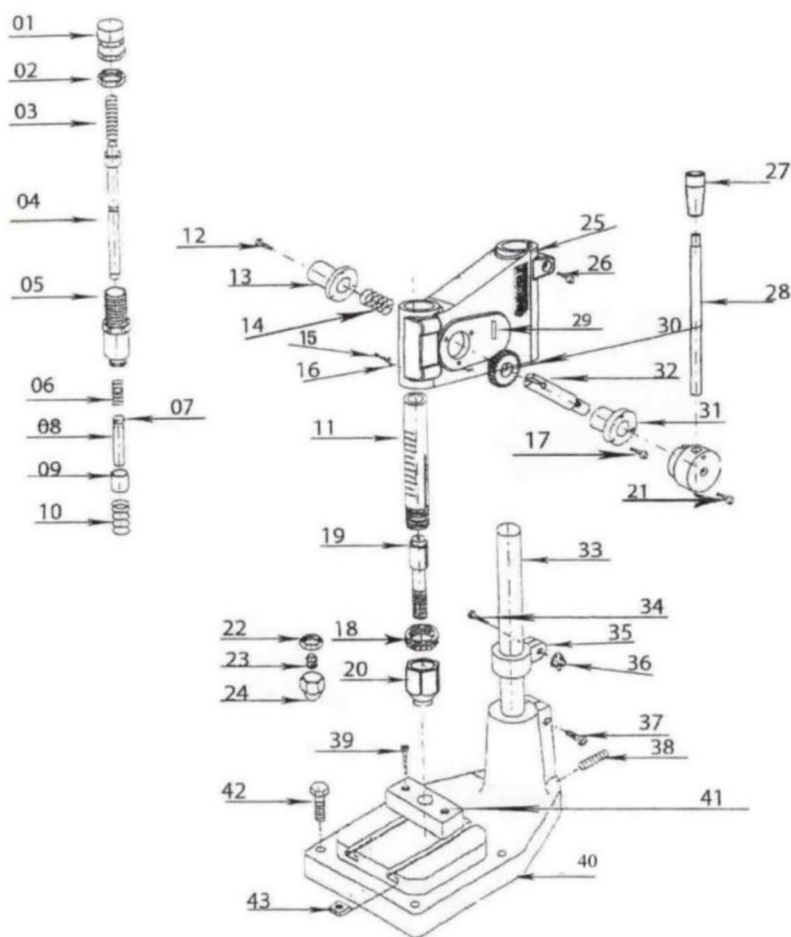
## **6. Установка станка и общий принцип работы ручного ударного пресса**

После распаковки станка проверьте его на наличие транспортных неисправностей или повреждений.

Перед началом использования нашего станка закрепите его на столе.

Станок достается из коробки готовым к эксплуатации, необходимо только прикрепить к нему оборудование для выполнения работы.

По запросу станок может быть отправлен вместе со столом.



## ИЗМЕНЕНИЕ ПОЛОЖЕНИЯ КОРПУСА

КОД: Корпус (25) ручного ударного пресса 4121 сконструирован таким образом, что его высота может быть изменена, и он может вращаться на 360 градусов вокруг станины (33). Чтобы привести корпус в нужное положение, сначала ослабьте гайку (36) на хомуте (35). Затем корпус ослабляется с помощью болта (26). После того как корпус отрегулирован на нужной высоте, он фиксируется.



## РЕГУЛИРОВКА СИЛЫ УДАРА

Чтобы изменить силу удара, сначала ослабьте зажимную гайку (02). Затем поверните гайку натяжения пружины (01) по часовой стрелке вправо, если необходимо увеличить усилие. Если необходимо уменьшить силу, гайку поворачивают влево против часовой стрелки. Когда достигнута соответствующая сила удара, затяните зажимную гайку, чтобы зафиксировать гайку натяжения пружины.

**ПРИМЕЧАНИЕ: ВО ВРЕМЯ РАБОТЫ СТАНКА ДЕРЖИТЕ РУКУ ПОДАЛЬШЕ ОТ УСТАНОВЛИВАЕМОЙ ДЕТАЛИ ИЛИ ОБЛОКОТИТЕСЬ НА МЕТАЛЛИЧЕСКИЙ ПРЕДМЕТ.**

## **7. Рабочие положения оператора**

При нормальной работе оператор стоит в передней части станка.

Оператор работает за станком сидя.

Перед станком должно быть достаточно места как минимум для того, чтобы оператор мог удобно расположиться на стуле.

Между оператором и станком должно быть обеспечено достаточное пространство.

## **8. Техническое обслуживание - информация о ремонте, смазке и очистке**

Смазку станка следует производить в зависимости от того, где он хранится и как часто используется. Если вы используете станок несколько раз в месяц, достаточно смазывать его раз в 3 месяца. При частом использовании смазывать его следует не реже одного раза в неделю.





## ЕЖЕДНЕВНЫЙ УХОД

Поверхность рабочего стола должна быть очищена от стружки и любых остатков материала. Проверьте устойчивость формы и затяните ее в случае ослабления.

## ЕЖЕМЕСЯЧНОЕ ТЕХОБСЛУЖИВАНИЕ

Если есть ослабленные болты, их необходимо подтянуть.

Смажьте ударный вал очень небольшим количеством жидкого масла.

Примечание: Все работы в мастерской должны проводиться в рамках правил, связанных с охраной труда.